

Indications

Les indications d'une thérapie familiale ne s'inscrivent pas dans une chaîne logique symptômes > maladie > traitement, comme dans les autres champs de la médecine.

L'indication de suivre une thérapie familiale est une décision commune qui se construit avec les différents membres de la famille.

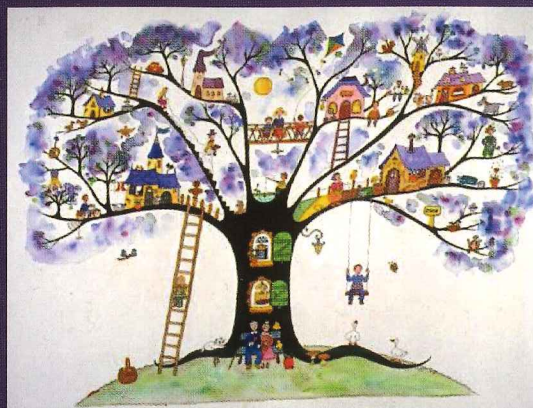
En général, les thérapies familiales peuvent être conseillées dans les situations où l'on constate que des problèmes psychiques ou de comportement, rencontrés par une (ou des) personne(s), ont aussi des conséquences sur d'autres membres de la famille.



Les spécialistes ou le médecin généraliste peuvent également proposer à la famille d'un patient une thérapie familiale, afin d'élargir les ressources thérapeutiques et les chances d'amélioration des symptômes.

"L'avenir n'est pas un endroit où nous allons mais un endroit que nous créons. Et l'action de créer modifie à la fois le créateur et la destination..."

CREUSE THERAPIE FAMILIALE



Consultations

Cabinet infirmier
16, Grande rue
23200 AUBUSSON

Maison Médicale
1, Rue Jean et Robert Judet
23260 CROCQ

Elisabeth Lardenet-Macé
06 31 19 55 51

www.creusetherapiefamiliale.com



CREUSE THERAPIE FAMILIALE



www.creusetherapiefamiliale.com



Qu'est-ce qu'une thérapie familiale systémique ?

Les bases théoriques des thérapies familiales correspondent aux courants nommés première et deuxième cybernétiques issus des « théories des systèmes ». D'où leur nom de thérapie familiale systémique et de la communication.

Elles se sont d'abord développées en Californie dans les années 1950, puis se sont enrichies des observations et réflexions des écoles européennes dans les années 1980.

Principe de « système »

Selon cette théorie, la famille est considérée comme un « système », dont les processus d'interaction et de communication peuvent dysfonctionner. Aider le patient qui va mal dans la famille, l'amener à changer, c'est aussi aider les autres membres de la famille à accepter de redéfinir leurs rôles et leurs fonctions. Ces évolutions de chacun sont nécessaires si la famille (« le système familial ») veut dépasser l'état de crise qu'elle traverse pour aller vers un équilibre plus satisfaisant.

Qui sont les thérapeutes ?

Les thérapeutes familiaux sont des professionnels de santé, médecins psychiatres, psychologues, infirmiers ou travailleurs sociaux. Ils se sont formés à la pratique de la thérapie familiale systémique, dans des instituts privés, après leurs études de base. Ils exercent généralement en hôpital, en centre médico-psychologique (CMP) ou en cabinet libéral.

Méthode

La thérapie familiale systémique est une technique spécifique de psychothérapie qui a pour but de favoriser les échanges entre les membres d'une famille. La thérapie doit permettre aux membres d'une famille :

- d'évoluer ensemble vers un fonctionnement plus souple,
- de dépasser une situation de crise,
- d'autoriser l'évolution individuelle de chacun des membres,
- de trouver de nouveaux équilibres.

Cette évolution tient compte des événements et de l'histoire de la vie du groupe. Au cours des séances, le dialogue des membres de la famille entre eux et avec le thérapeute aide à comprendre et résoudre les problèmes ou difficultés rencontrés par la famille. En fonction des séances, le thérapeute peut travailler avec les frères et sœurs seulement, les parents, ou l'ensemble de la famille où trois générations sont présentes.

Le rôle du thérapeute n'est pas de recréer une famille idéale ou dans des normes pré-définies.

Durée du traitement

Les séances ont généralement lieu tous les quinze jours ou tous les mois, mais le nombre de séances de thérapie familiale n'est pas fixé à l'avance. La fin d'une thérapie se décide d'un commun accord entre la famille et le thérapeute, idéalement lorsque l'on constate une amélioration durable des symptômes présents au début, ainsi que des relations familiales.

Elisabeth LARDENET-MACE

Assistante sociale depuis 1998, elle débute sa carrière dans l'Ain en tant qu'assistante sociale de secteur. Elle s'oriente ensuite dans le domaine de la santé et intègre le Centre Psychothérapique de l'Ain. Après un passage à la CPAM de Guéret en 2001, elle crée le poste d'assistante sociale hospitalière au Centre Hospitalier d'Aubusson en 2002.

Elle intègre l'hôpital Sainte Marie à Clermont Ferrand en 2006 où elle débutera sa formation de thérapeute familial systémique à l'IFATC à Lyon (Institut de Formation et d'Application des Thérapies de la Communication).

En 2012 elle devient Gestionnaire de Cas à la MAIA Sud Creuse, et obtient le DU en 2014 à l'Université Bordeaux II.

Formée en 4 ans, conformément aux exigences européennes, à la thérapie systémique conjugale et familiale, elle est certifiée en Juin 2015.

Elle suit en 2015 une formation de superviseur auprès de l'IFATC. Elle est membre et co-fondatrice de **l'ISC, Intervision Systémique Collaborative.**

L'ISC est une association loi 1901 fondée par la 27ème promotion des thérapeutes familiaux formés par l'IFATC de Lyon. Cette association a pour but de réunir des professionnels intervenant auprès des familles selon le principe de l'intervision et dans une logique d'analyse systémique. Cette association organise des sessions de formation auprès des professionnels ou de professionnels en devenir, des colloques, des supervisions d'équipe et peut publier des articles.